

# Το μέτρο και το | μέτρο | Der Takt und der | Takt |

Δημήτρης Θεολογίτης  
Dimitris Theologitis

Θεωρία  
Theorie

-Σύγκρινε τις 2 γραφές του τραγουδιού «Τι χαρά!» και βρες τις 2 διαφορές:

-Vergleiche die 2 Schreibweisen des Liedes "Hänschen klein" und finde die 2 Unterschiede:

1

Τι χα - ρά, τι χα - ρά σκί - ζει η βάρ - κα τα νε - ρά  
Häns - chen klein ging al - lein in die wei - te Welt hin - ein.

κι α - πα λή κι α - πα - λή τρέ - χει σαν που - λί.  
Stock und Hut steh'n ihm gut ist gar wohl - ge - mut.

Το τρα - γού - δι μας παι - διά π'α - ντη - χει στη σι - γα - λιά  
A - ber Mut - ter wei - net sehr hat ja nun kein Häns - chen mehr.

χα - ρω - πό! χα - ρω - πό ζω - η - ρό, τρελ - λό.  
Wünsch dir Glück! Sagt ihr Blick "Kehr nur bald zu - rück"!

2

Τι χα - ρά, τι χα - ρά σκί - ζει η βάρ - κα τα νε - ρά  
Häns - chen klein ging al - lein in die wei - te Welt hin - ein.

κι α - πα λή κι α - πα - λή τρέ - χει σαν που - λί.  
Stock und Hut steh'n ihm gut ist gar wohl - ge - mut.

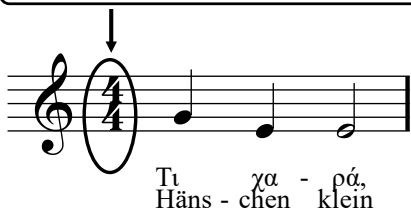
Το τρα - γού - δι μας παι - διά π'α - ντη - χει στη σι - γα - λιά  
A - ber Mut - ter wei - net sehr hat ja nun kein Häns - chen mehr.

χα - ρω - πό! χα - ρω - πό ζω - η - ρό, τρελ - λό.  
Wünsch dir Glück! Sagt ihr Blick "Kehr nur bald zu - rück"!



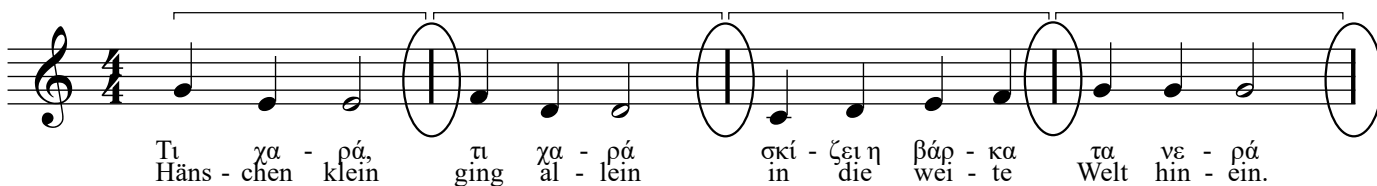
-Στο δεύτερο παράδειγμα βλέπουμε δύο αριθμούς, τον έναν κάτω από το άλλον, σημειωμένους δεξιά από το κλειδί:

-Im 2. Beispiel sind zwei Zahlen untereinander, rechts vom Notenschlüssel notiert:



-Επίσης κάθετες γραμμές (διαστολές), χωρίζουν το πεντάγραμμα σε μικρότερα τμήματα. Το κάθε τμήμα ανάμεσα σε 2 διαστολές ονομάζεται «**ΜΕΤΡΟ**»

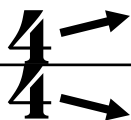
-Zusätzlich, vertikale Linien (Taktstriche) unterteilen das Notensystem in kleineren Abschnitten. Jeder Abschnitt zwischen 2 Taktstriche heißt "**TAKT**"



-Τι σημαίνουν όμως οι δύο αριθμοί;

-Was bedeuten aber die diese zwei Zahlen?

-Το πάνω νούμερο μας δείχνει πόσες νότες/παύσεις μιας συγκεκριμένης αξίας χωράνε σε ένα μέτρο.



-Diese Zahl legt fest wie viele Noten/Pausen eines bestimmten Wertes passen in jedem Takt.

-Το κάτω νούμερο καθορίζει ποιά είναι η συγκεκριμένη χρονική αξία. Το κάθε νούμερο λοιπόν αντιστοιχεί σε μια συγκεκριμένη αξία:

-Die untere Zahl bestimmt diesen Wert. Jede Zahl entspricht also einen bestimmten Notenwert:

**1 =  $\circ$  = Ολόκληρο/ Ganze Note**

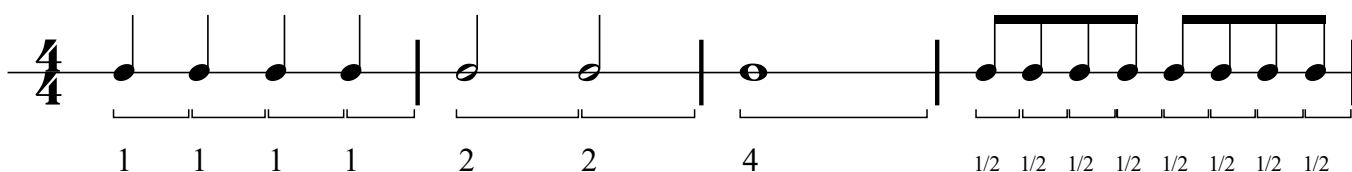
**2 =  $\text{♩}$  = Μισό/ Halbe Note**

**4 =  $\text{♪}$  = Τέταρτο/ Viertelnote**

**8 =  $\text{♫}$  = Ογδοο/ Achtelnote**

-Στο παραπάνω παράδειγμα λοιπόν στο κάθε μέτρο χωρούν «**4 Τέταρτα**» ή αξίες ίσες με 4 τέταρτα.

-Im oberen Beispiel also passen in jedem Takt "**4 Viertelnoten**", oder Notenwerte/Pausenwerte die gleich lang wie 4 Viertel dauern.



-Το παρακάτω παράδειγμα λοιπόν είναι γραμμένο σε «4 Τέταρτα» (μπορούμε επίσης να πούμε: «σε μέτρο 4 τετάρτων») και αποτελείται από 4 μέτρα. Αν προσθέσεις τις αξίες τους (τους χρόνους) στο κάθε μέτρο, θα δεις πως το άθροισμα τους είναι ίσο με 4 τέταρτα:

-Das folgende Beispiel also ist in "4 Viertel" (-Takt) geschrieben (man kann auch sagen, dass die "Taktart" des Stückes 4 Viertel ist) und besteht aus 4 Takte. Wenn du die Notenwerte in jedem Takt addierst, so wirst du feststellen, dass sie gleich wie 4 Viertelnoten sind:

1 + 1 + 2      1 + 1 + 2      1 + 1 + 1 + 1      1 + 1 + 2

-Εκτός από το μέτρο «4 Τετάρτων», υπάρχουν και άλλα μέτρα. Ας δούμε μερικά παραδείγματα:

- Außer die 4 Viertel-Takte gibt es auch andere Taktarten. Anbei ein paar Beispiele:

-Μέτρο 2 Τετάρτων:

-2 Viertel Takt:

-Μέτρο 3 Τετάρτων:

-3 Viertel Takt:

-Μέτρο 3 Ογδόων:

-3 Achtel Takt:

-Μέτρο 6 Ογδόων:

-6 Achtel Takt:

-Μέτρο 2 Μισιών:

-2 Halben Takt:

-Μέτρο 5 Τετάρτων:

-5 Viertel Takt:



- Το σύμβολο: **C** ...σημαίνει «Μέτρο 4 Τετάρτων» και μπορεί να χρησιμοποιηθεί αντί των 2 αριθμών (4/4)  
-Dieses Symbol: **C** ...bedeutet "4 Viertel Takt" und man kann es, anstatt die 2 Zahlen (4/4) benutzen:



- Το σύμβολο: **♩** ...σημαίνει «Μέτρο 2 Μισών» και μπορεί να χρησιμοποιηθεί αντί των 2 αριθμών (2/2)  
-Dieses Symbol: **♩** ...bedeutet "2 Halben Takt" und man kann es, anstatt die 2 Zahlen (2/2) benutzen:



**-Τονισμοί των χρόνων στο μέτρο**  
-----  
**-Starke und schwache Schläge im Takt**

- Παίζοντας ή τραγουδώντας το τραγούδι «Τι χαρά!», παρατηρούμε πως η πρώτη νότα (ο πρώτος χρόνος) του κάθε μέτρου είναι πιο τονισμένη (δυνατή) από τις άλλες. Τραγουδίησε τα 4 πρώτα μέτρα και θα δεις:

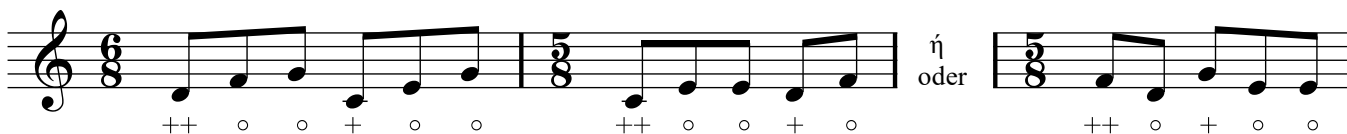
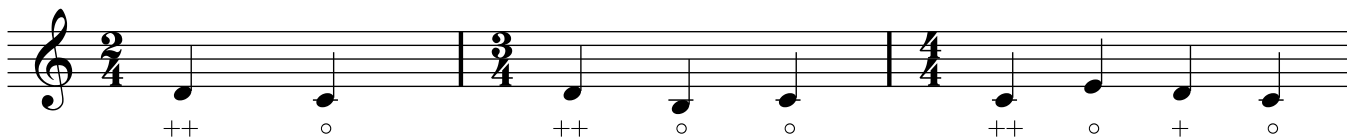
- Singe, oder spiele das Lied "Hänschen klein" und beobachte wie du die erste Note (den ersten Schlag) vom jeden Takt betonst bzw. stärker singst/spielst.:



- Εντοπίζοντας τους πιο δυνατούς τονισμούς, μπορούμε να βρούμε λοιπόν και το που αρχίζει το κάθε μέτρο. Σε ένα μέτρο μπορούν να υπάρχουν αυτά και περισσότεροι από έναν τονισμό: Άλλοι ισχυρότεροι και άλλοι πιο ασθενείς.

- Die starke Betonungen also verraten dir auch wann jeder Takt beginnt. Die Takte können allerdings mehreren Betonungen haben: andere stärker und andere schwächer:

- ++ = πολύ ισχυρός/sehr stark
- + = ισχυρός/ stark
- o = ασθενής/ schwach



**-Διαστολές**

**-Taktstriche**

- Μάθαμε πως η κάθετη γραμμή, που ονομάζεται «**ΔΙΑΣΤΟΛΗ**», χωρίζει ένα μουσικό κομμάτι σε μέτρα, τα οποία είναι ενότητες με μια συγκεκριμένη χρονική διάρκεια (π.χ. 4 Τετάρτων).

Υπάρχουν μερικοί ακόμα τύποι διαστολών:

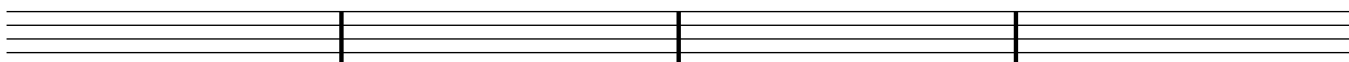
- Die **TAKTSTRICHE** teilen also ein Musikstück in kleinen Abschnitten, die "Takte" genannt werden.

Die Takte sind Gruppierungen mit einer bestimmten Dauer (z.B. 4 Viertel).

Bei den Taktstrichen werden verschiedene Arten unterschieden:

1) **Απλή Διαστολή:** Διαχωρίζει τα μουσικά μέτρα

1) **Einfacher Taktstrich:** Trennt die Takte voneinander ab



2) **Διπλή Διαστολή:** Σηματοδοτεί αλλαγή τονικότητας, νέου «Τέμπο» (ρυθμικής αγωγής) ή/και χωρίζει 2 ενότητες

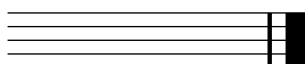
2) **Doppelter Taktstrich:** Zeigt einen Tonartwechsel, einen Tempowechsel und/oder unterteilt die Takte zweier unterschiedlicher Abschnitte voneinander



3) **Τελική Διαστολή:** Σηματοδοτεί το τέλος μιας αυτοτελούς ενότητας (π.χ. το τέλος του κομματιού)

Η δεύτερη γραμμή στην τελική διαστολή είναι πιο έντονη

3) **Schlussstrich:** Zeigt das Ende des Musikstückes an. Bei ihm ist der zweite Strich verstärkt



**Fine**

4) **Διαστολή αρχής ή λήξης επανάληψης:** Σηματοδοτεί την αρχή ή την λήξη του τμήματος που πρέπει να επαναληφθεί.

Παρατήρησε ποιά διαστολή είναι στην κάθε περίπτωση πιο έντονη:

4) **Taktstrich mit Wiederholungszeichen:** Zeigen den Anfang oder den Schluss des Abschnittes, der wiederholt werden muss  
Beachte die Striche, die jeweils verstärkt sind:

